



## LES PRIX EN NOVEMBRE 2007

Tableau 1- Evolution de l'indice général par localité ( en %)

	BRAZZAVILLE					POINTE – NOIRE				
	2006	2007				2006	2007			
	Nov	Août	Sept	Oct	Nov	Nov	Août	Sept	Oct	Nov
Glissement sur 12 mois	5,0	3,8	0,3	0,4	0,3	3,0	2,3	-0,5	4,8	5,3
Variation par rapport en janvier 2007	-2,9	-3,6	-4,6	-3,0	-2,6	-1,3	1,0	-0,9	2,6	3,9
Variation par rapport au mois précédent	0,5	-1,1	-1,0	1,6	0,5	0,7	1,9	-1,8	3,5	1,2
Variation en Nov 2007 par rapport à	0,3	1,1	2,1	0,5		5,3	2,9	4,8	1,2	

Source : CNSEE

Tableau 2 : Evolution de l'indice des prix par grands groupes de produits à Brazzaville

	2006	2007				Variation (%) en Nov 2007 Par rapport		
	Nov	Août	Sept	Oct	Nov	Au mois précédent	Aux 3 derniers mois	A Nov 2006
<b>INDICE GENERAL</b>	<b>498,0</b>	<b>494,3</b>	<b>489,2</b>	<b>497,2</b>	<b>499,5</b>	<b>0,5</b>	<b>1,1</b>	<b>0,3</b>
<b>Alimentation</b>	<b>401,6</b>	<b>427,3</b>	<b>413,9</b>	<b>418,6</b>	<b>417,3</b>	<b>-0,3</b>	<b>-2,3</b>	<b>3,9</b>
Céréales	677,5	847,2	790,9	775,8	758,2	-2,3	-10,5	11,9
Viandes	371,1	351,7	332,7	338,1	343,4	1,6	-2,4	-7,5
Poissons	421,6	477,0	445,8	437,8	429,8	-1,8	-9,9	1,9
Produits laitiers	391,2	450,5	471,4	465,8	459,4	-1,4	2,0	17,4
Corps gras	232,6	293,8	270,4	265,2	259,4	-2,2	-11,7	11,5
Fruits	587,8	523,6	575,6	607,6	639,2	5,2	22,1	8,7
Légumes frais	358,3	401,1	373,6	379,1	384,1	1,3	-4,2	7,2
Féculents	278,6	257,4	262,1	262,7	263,1	1,2	2,2	-5,6
<b>Boissons</b>	<b>464,1</b>	<b>460,2</b>	<b>460,3</b>	<b>460,3</b>	<b>460,8</b>	<b>0,1</b>	<b>0,1</b>	<b>-0,7</b>
Tabacs, autres excitants	349,0	367,5	365,7	366,3	366,9	0,2	-0,2	5,1
<b>Habillement</b>	<b>466,8</b>	<b>435,2</b>	<b>430,4</b>	<b>410,8</b>	<b>408,6</b>	<b>0,0</b>	<b>-6,1</b>	<b>-12,5</b>
<b>Dépenses de maison</b>	<b>702,7</b>	<b>631,7</b>	<b>650,0</b>	<b>689,8</b>	<b>708,8</b>	<b>2,8</b>	<b>12,2</b>	<b>0,9</b>
Loyer	584,4	602,8	602,8	602,8	602,8	0,0	0,0	3,1
Constr., Rép.de logements	898,6	856,7	927,0	944,0	989,8	4,9	15,5	10,1
Energie domestique	631,0	599,4	615,4	630,9	668,3	5,9	11,5	5,9
<b>Hygiène, Santé</b>	<b>604,8</b>	<b>594,3</b>	<b>594,3</b>	<b>594,3</b>	<b>594,3</b>	<b>0,0</b>	<b>0,0</b>	<b>-1,7</b>
Médicaments	653,3	655,4	655,4	655,4	655,4	0,0	0,0	0,3
<b>Transport</b>	<b>794,5</b>	<b>735,6</b>	<b>735,6</b>	<b>735,6</b>	<b>737,1</b>	<b>0,2</b>	<b>0,2</b>	<b>-7,2</b>
<b>Loisirs, divers</b>	<b>502,7</b>	<b>496,6</b>	<b>497,3</b>	<b>497,3</b>	<b>497,3</b>	<b>0,0</b>	<b>0,1</b>	<b>-1,1</b>

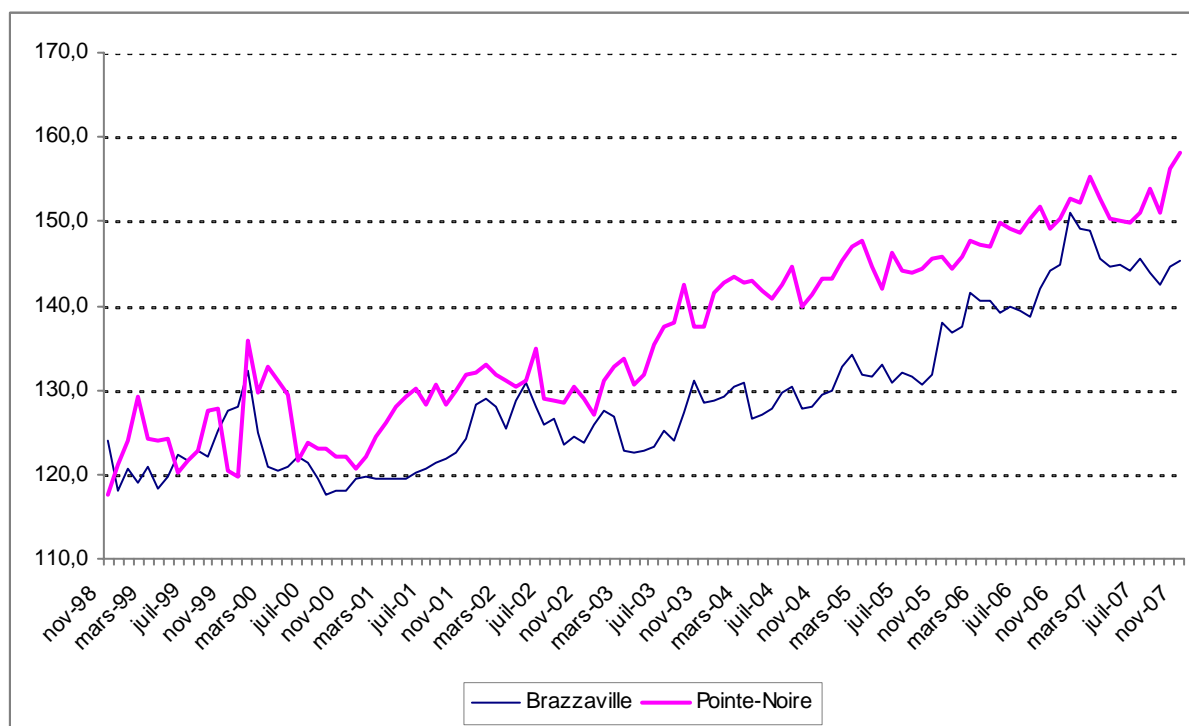
Source : CNSEE

Tableau 3 : Evolution de l'indice des prix par grands groupes de produits à Pointe-Noire

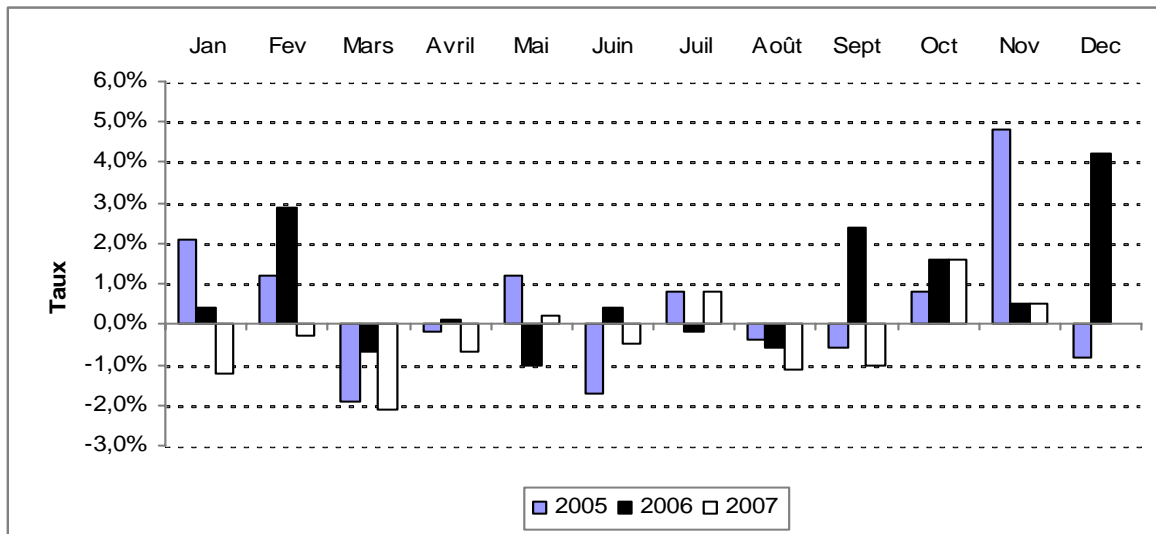
	2006	2007				Variation (%) en Nov 2007 Par rapport		
	Nov	Août	Sept	Oct	Nov	Au mois précédent	Aux 3 derniers mois	A Nov 2006
<b>INDICE GENERAL</b>	<b>150,3</b>	<b>153,8</b>	<b>151,0</b>	<b>156,3</b>	<b>158,2</b>	<b>1,2</b>	<b>2,9</b>	<b>5,3</b>
<b>Alimentation</b>	<b>137,7</b>	<b>145,5</b>	<b>138,2</b>	<b>143,1</b>	<b>148,1</b>	<b>3,5</b>	<b>1,8</b>	<b>7,6</b>
Céréales	143,2	152,7	138,8	151,3	163,8	8,3	7,3	14,4
Viandes	172,9	169,0	174,0	177,2	180,3	1,7	6,7	4,3
Poissons	170,7	169,5	157,5	166,8	176,0	5,5	3,8	3,1
Produits laitiers	154,7	155,5	156,9	157,3	163,0	3,6	4,8	5,4
Corps gras	100,1	102,2	104,2	103,1	102,0	-1,1	-0,2	1,9
Fruits	240,3	199,1	229,4	224,0	218,3	-2,5	9,6	-9,2
Légumes frais	115,2	139,9	126,9	144,8	162,6	12,3	16,2	41,1
Féculents	114,6	117,1	100,0	104,3	108,4	3,9	-7,4	-5,4
<b>Boissons</b>	<b>124,5</b>	<b>114,0</b>	<b>114,1</b>	<b>114,1</b>	<b>114,4</b>	<b>0,3</b>	<b>0,4</b>	<b>-8,1</b>
Tabacs, autres excitants	111,2	107,4	107,9	111,6	111,4	-0,2	3,7	0,2
<b>Habillement</b>	<b>130,7</b>	<b>115,9</b>	<b>119,2</b>	<b>116,9</b>	<b>119,6</b>	<b>2,3</b>	<b>3,2</b>	<b>-8,5</b>
<b>Dépenses de maison</b>	<b>215,1</b>	<b>220,8</b>	<b>228,2</b>	<b>243,4</b>	<b>232,3</b>	<b>-4,6</b>	<b>5,2</b>	<b>8,0</b>
Loyer	201,2	211,6	211,6	211,6	211,6	0,0	0,0	5,2
Constr., Rép.de logements	127,7	118,6	132,4	135,4	142,1	4,9	19,8	11,3
Energie domestique	170,1	168,2	183,0	227,9	188,8	-17,2	12,2	11,0
<b>Hygiène, Santé</b>	<b>125,6</b>	<b>117,3</b>	<b>118,7</b>	<b>118,7</b>	<b>117,7</b>	<b>-0,8</b>	<b>0,3</b>	<b>-6,3</b>
Médicaments	111,3	109,6	109,6	109,6	109,6	0,0	0,0	-1,5
<b>Transport</b>	<b>133,4</b>	<b>126,9</b>	<b>132,1</b>	<b>127,9</b>	<b>131,3</b>	<b>2,7</b>	<b>3,5</b>	<b>-1,6</b>
<b>Loisirs, divers</b>	<b>143,3</b>	<b>122,2</b>	<b>123,7</b>	<b>120,4</b>	<b>130,0</b>	<b>8,0</b>	<b>6,4</b>	<b>-9,3</b>

Source : CNSEE

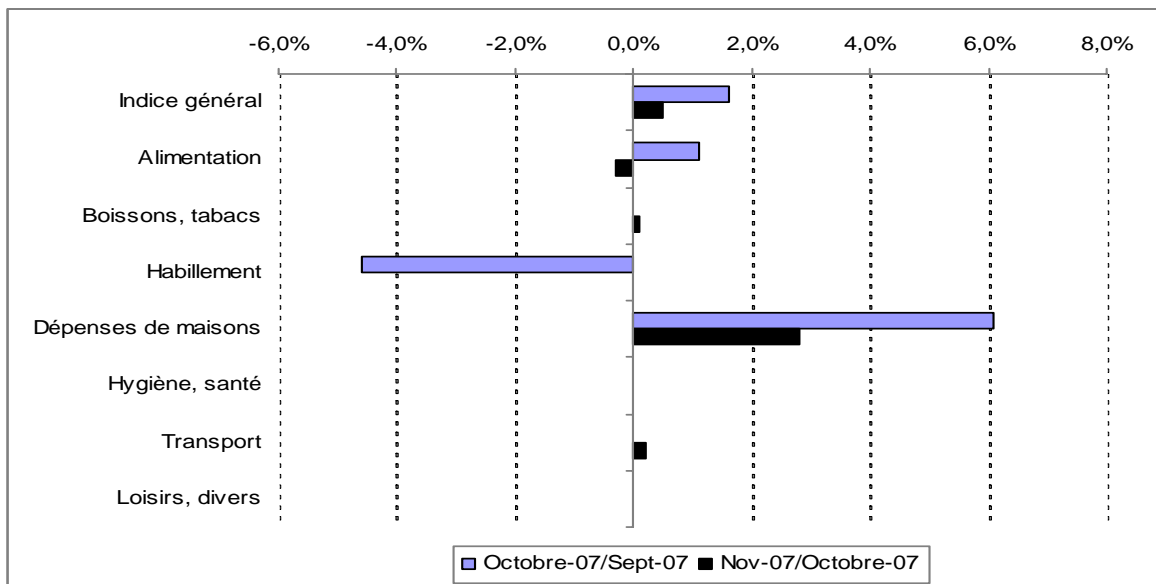
Graphique 1 – Niveau de l'indice global de 1998 à Novembre 2007



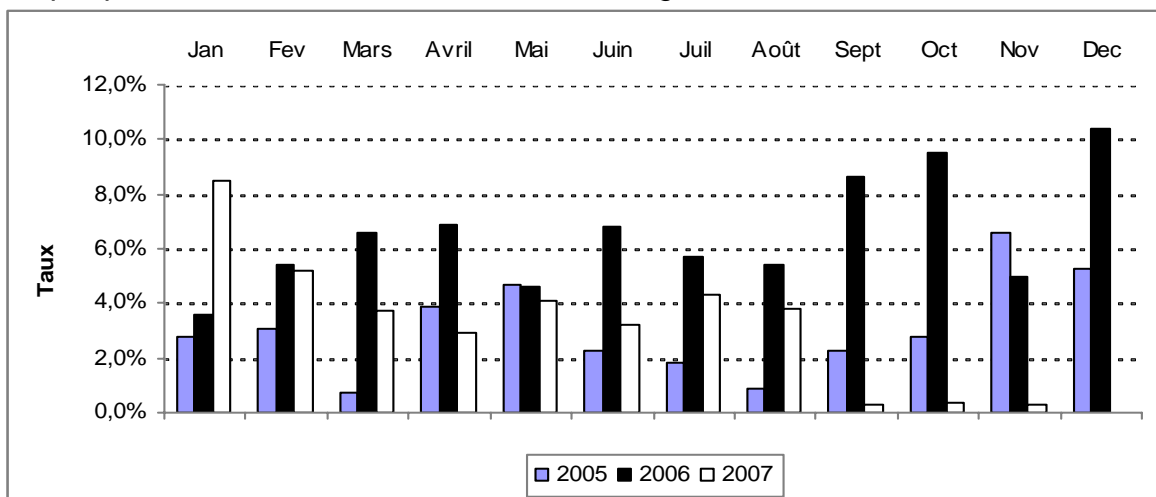
Graphique 2 – Variations mensuelles de l'indice global à Brazzaville



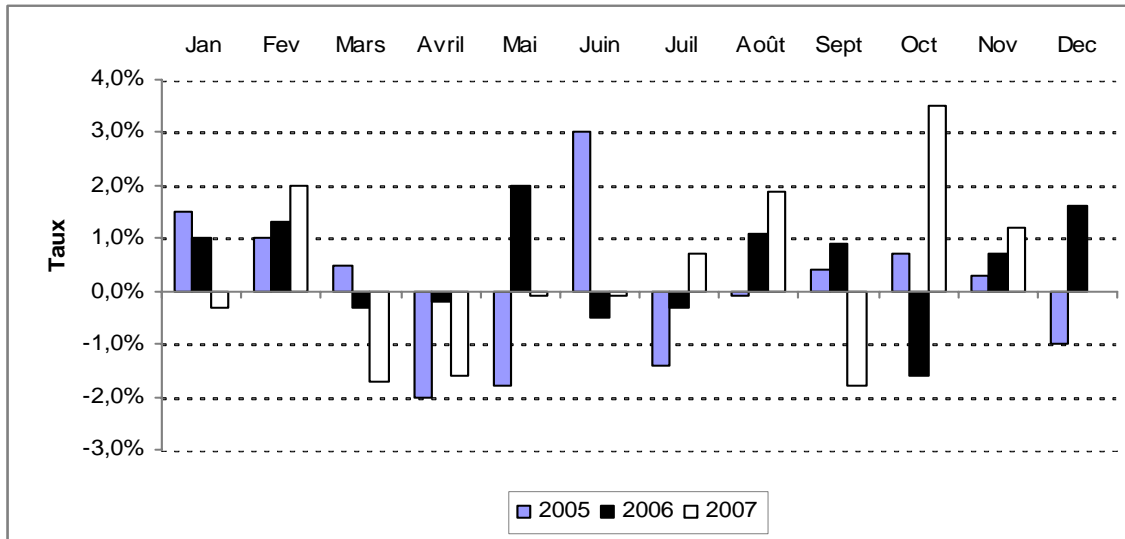
Graphique 3 – Variations mensuelles des indices des prix des fonctions à Brazzaville



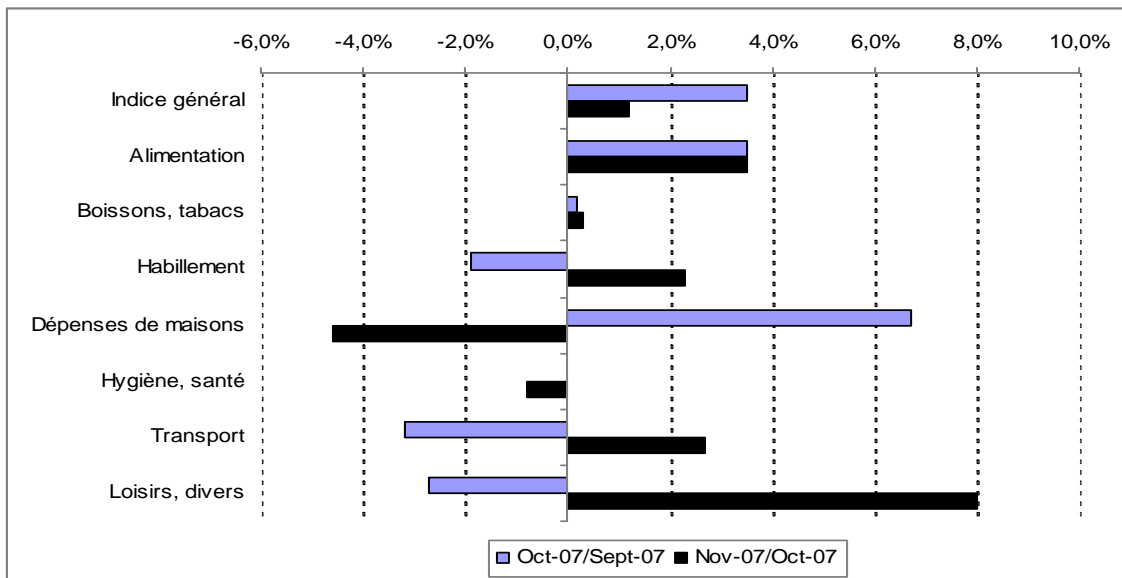
Graphique 4 – Variations annuelles de l'indice global à Brazzaville



Graphique 5 – Variations mensuelles de l'indice global à Pointe-Noire



Graphique 6 – Variations mensuelles des indices des prix des fonctions à Pointe-Noire



Graphique 7 – Variations annuelles de l'indices global à Pointe – Noire

